



TARSUS
ÜNİVERSİTESİ

KA171 Proje Yazımı Workshop

Erasmus+ KA171 Projesi Yazım Kriterleri ve Süreçleri
2025 Programı
26.12.2024

Öğr. Gör. Ayşe Dilay EROĞLU
Erasmus Kurum Koordinatörlüğü
Uluslararası İlişkiler Ofisi
adilayeroglu@Tarsus.edu.tr
erasmus@Tarsus.edu.tr

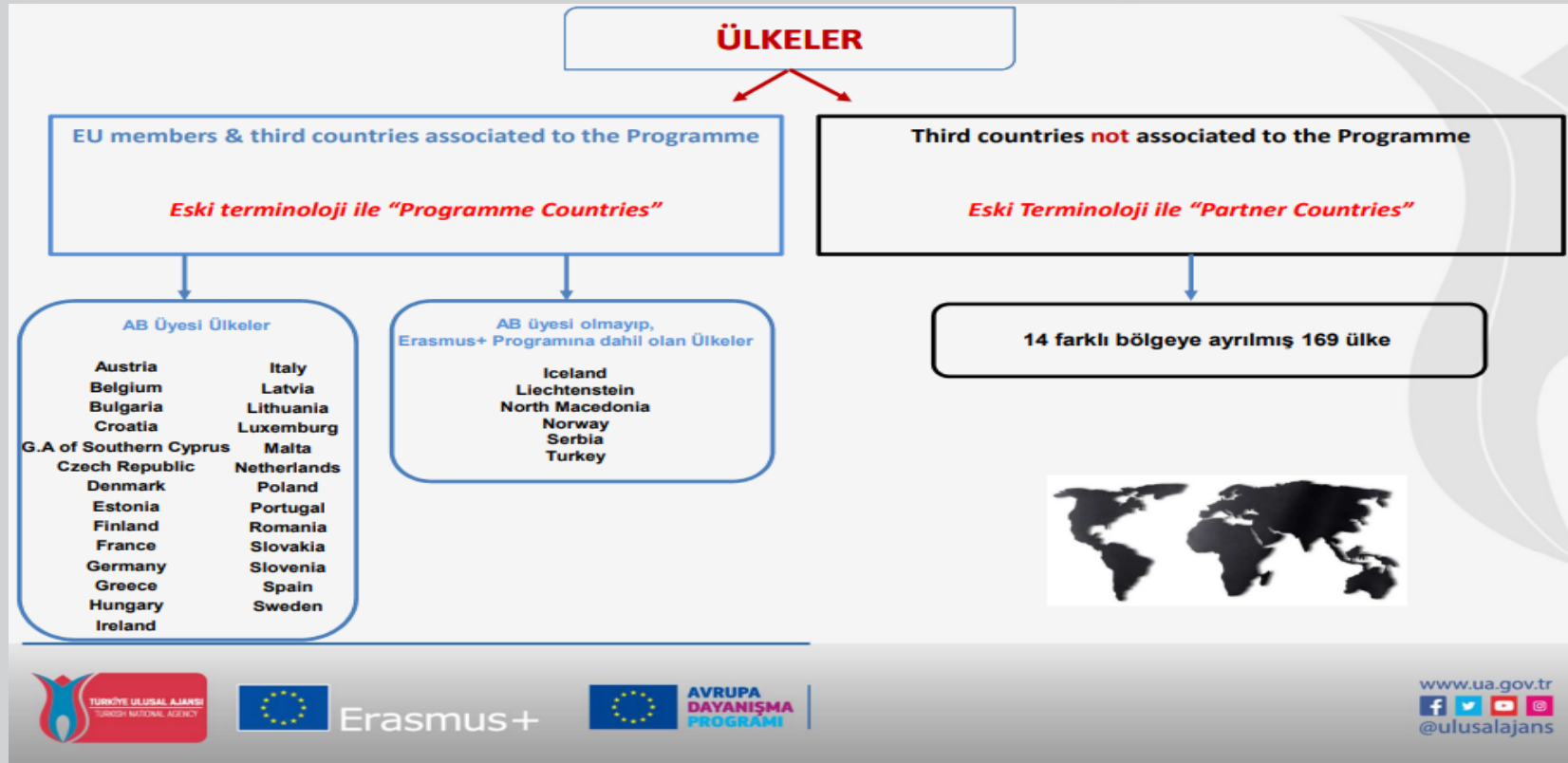
Workshop Amaçları

- KA171 programının temel hedeflerini anlamak
- Proje yazımı sürecini öğrenmek
- Kalite ve değerlendirme kriterlerini doğru uygulamak
- Örnek projelerden ilham almak
- Başarılı bir başvuru için ipuçlarını öğrenmek

KA171 Programına Giriş

- Erasmus+ KA131 programının genişletilmiş versiyonudur
- Avrupa dışındaki ortak ülkelerle hareketlilik imkanı sağlar
- Öğrenci ve personel hareketlilik türleri:
 - * Öğrenci öğrenim ve staj hareketliliği (2-12 ay)
 - * Personel ders verme ve eğitim alma hareketliliği (5 gün-2 ay)
- Karma (blended) hareketlilik imkanı
- Doktora düzeyinde kısa/uzun dönem hareketlilik fırsatları

Erasmus+ programı ülke kategorileri



Proje Yazım Süreci

1. İhtiyaç Analizi ve Hedef Belirleme
2. İşbirliği Yapılacak Ortakların Belirlenmesi - *UİO ve/veya bölüm*
3. Hareketlilik Türlerinin ve Amaçlarının Tanımlanması - *bölüm*
4. Stratejik Planlama – *Bölüm*
5. Başvuru Formunun Doldurulması - *İlgili bölüm temsilcisi*
6. Başvuru Formlarının UİO tarafından toplanması ve tek bir proje haline getirilmesi. Ortak başvurunun tamamlanması
6. Brüksel'e Başvuru Süreci - *UİO*

Başvuru nasıl yapılır?

Online başvuru formundaki sorular yanıtlanmalıdır.

[Opportunities for Erasmus+ | Erasmus+ and European Solidarity Corps programmes \(europa.eu\)](https://europa.eu/erasmus-plus/erasmus-and-european-solidarity-corps-programmes)

Burada 3 ana bölüm vardır.

1. Cooperation Agreements (UİO yazar)
2. Relevance of the strategy (bölümlerden gelen başvuru ile UİO yazar)
3. Impact and dissemination (bölümlerden gelen başvuru ile UİO yazar)

Farklı bağımsız dış uzman tarafından değerlendirilir

En az 70 puan almak gerekir.

Proje Tanımı-1

Proje tasarımı ve işbirliği düzenlemelerinin kalitesi: TÛM PROJE için yalnız BİR kez cevaplanacaktır.

Application details

Content menu

- Project description (Project 1)
- Details for cooperation with Neighbourhood East (Region 2)
- Project description**
 - Quality of project design and cooperation arrangements**
 - Western Balkans (Region 1)
 - Neighbourhood East (Region 2)
- Activities
- Budget summary
- Annexes (0)
- Checklist
- Sharing (0)
- Submission History (0)

Project description

Quality of project design and cooperation arrangements

We would like you to present the cooperation arrangements that will be put in place for all the activities of the project: *

- Describe how the responsibilities, roles and tasks will be divided between you and your partners as receiving/sending institutions throughout the project and how it will be defined in the Inter-institutional Agreements.
- Refer to the arrangements and measures that you foresee for the different phases of the mobility project, including:
 - selection of participants,
 - the support provided to participants before, during and after the mobility period,
 - measures to ensure full recognition for all participants (students and staff), by your institution and your partners,
 - and procedures for debriefing participants after mobility.
- When you refer to outreach and selection strategies, please highlight specific measures to ensure participation of those with fewer opportunities (in accordance with the [Inclusion and Diversity Strategy](#)).

Please complete...

12000

Submit

PDF



Başvurular için karşı kurumdan mutlaka OID nosu talep ediniz.

Ortak kurumların bilgisi

Content menu < Regional Partnerships ⓘ

All Red marks

✓ Context

✓ Applicant Organisation(s) 1 ▾

● ISTANBUL OKAN UNIVERSITESI (E10184372 - TR)

✗ Regional Partnerships 2 ▾

Details for cooperation with Western Balkans (Region 1)

● Details for cooperation with Neighbourhood East (Region 2)

✗ Project description >

✗ Activities >

✗ Budget summary

outgoing mobilities, indicating their corresponding Organisation ID . You may provide here available information for staff mobility involving non-academic organisations. If you plan to work with non-academic partners that do not have an OID, you don't need to include them in the application. To look for the Organisation ID of registered organisations please visit [Organisation Registration System](#).

Organisation ID	Legal name	Country	Email address of contact person	Action
E10011798	Kosova e re ✓	Kosovo	xxx@gmail.com 237 *	✗
E10045298	RUSYA DOSTLUK VE KULTUR DERNEGI ✗ The country of the organisation is not corresponding to the related region.	Turkey	Please complete... 250 *	✗

+ Add Organisation

Faaliyetler-1

Application details





Submit PDF

Content menu

- Western Balkans (Region 1)
- Details for cooperation with Neighbourhood East (Region 2)
- Project description
- Quality of project design and cooperation arrangements
- Western Balkans (Region 1)
- Neighbourhood East (Region 2)
- Activities (1)
- Western Balkans (Region 1) (1)**
 - Kosovo (1)
 - Neighbourhood East (Region 2)
- Budget summary
- Annexes (0)

Activities

List of activities with Western Balkans (Region 1)

Country	Activity category	Action
Kosovo	Learner mobi...	 
Kosovo	Please select...	
	Please select... Learner mobility Staff mobility	
		 Add an activity

Sık Yapılan Hatalar

- Başvuru formunun eksik veya yüzeysel doldurulması
- Program öncelikleri ve AB hedefleriyle uyumsuzluk
- Strateji belgelerine yeterince atıf yapılmaması
- Hareketlilik türlerinin yanlış seçimi
- Zaman yönetimi sorunları ve geç başvuru

Erasmus+ Öncelikleri

İçerme ve Çeşitlilik

Dijital Dönüşüm

Çevre ve İklim Değişikliği ile Mücadele

Demokratik Yaşama Katılım,
Ortak Değerler ve Sivil Katılım

The extent to which the proposal is relevant for the respect and promotion of shared EU values, such as respect for human dignity, freedom, democracy, equality, the rule of law and respect for human rights, as well as fighting any sort of discrimination.

The expert should assess that the planned activities align with the EU values. The following factors could be taken into consideration during the assessment:

- Examine whether the proposal references and integrates EU values into its objectives, methodologies, actions and/or expected outcomes. A clear articulation that the project supports and advances these values is an additional strength;
- Non-discriminatory approach: ensure that the proposed activities are designed to benefit a diverse range of participants and avoid any form of discrimination, based on gender, ethnicity, disability, or any other relevant criteria. A reference to the Erasmus Charter for Higher Education (ECHER) also covers this aspect.
- Consider the presence of educational components that aim to enhance participants' understanding and appreciation of EU values;

2021-2027 dönemi EU hedefleri

	Hedefler
Region 1 Western Balkans	Öğrenci hareketliliği öncelikli olmalı
Region 2 Neighborhood East	Bütçenin %40'ı imkanları kısıtlı öğrencilere tahsis edilmeli
Region 3 South-Mediterranean Countries	Herhangi bir ülkeyle hareketlilik için bütçenin %15'inden fazlası kullanılmamalı Bütçenin en az %65'i öğrencilere tahsis edilmeli ve bu öğrencilerin %50'si imkanları kısıtlı öğrenciler olmalı
Region 5 Asia	Bütçenin en az %25'i bölgenin Az Gelişmiş Ülkeler (LDCs) ile hareketlilik için kullanılmalı Bütçenin %25'inden fazlası Yüksek Gelirli Ülkeler (HIC'ler) ile hareketlilik için kullanılmamalı Bütçenin %15'inden fazlası Çin ile hareketlilik için kullanılmamalı Bütçenin %10'undan fazlası Hindistan ile hareketlilik için kullanılmamalı
Region 8 Pacific	Avustralya ve Yeni Zelanda'ya toplam bütçenin en fazla %86.5'i kullanılmalı
Region 9 Sub-Saharan Africa	Bütçenin en az %35'i, göç öncelikli ülkelere özel önem verilerek, Az Gelişmiş Ülkeler (LDCs) için kullanılmalı Herhangi bir ülkeyle hareketlilik için bütçenin %8'inden fazlası kullanılmamalı
Region 10 Latin America	Brezilya ve Meksika için toplam bütçenin en fazla % 30'u kullanılmalı

2021-2027 Dönemi EU hedefleri ile ilgili olarak ihtiyaç duyulacak ülke kategorileri

Region	
Region 5 - Asia	Bangladesh, Bhutan, Cambodia, China , DPR Korea, India , Indonesia, Laos , Malaysia, Maldives, Mongolia, Myanmar, Nepal , Pakistan, Philippines, Sri Lanka, Thailand, Vietnam High income countries: Brunei, Hong Kong, Japan, Korea, Macao, Singapore, Taiwan
Region 8 - Pacific	Cook Islands, Fiji, Kiribati, Marshall Islands, Micronesia, Nauru, Niue, Palau, Papua New Guinea, Samoa, Solomon Islands, Timor-Leste, Tonga, Tuvalu, Vanuatu High income countries: Australia, New Zealand
Region 9 - Sub-Saharan Africa	Angola, Benin , Botswana, Burkina Faso, Burundi , Cameroon, Cape Verde, Central African Republic, Chad, Comoros , Congo, Congo - Democratic Republic of the, Côte d'Ivoire, Djibouti , Equatorial Guinea, Eritrea , Eswatini, Ethiopia , Gabon, Gambia , Ghana, Guinea, Guinea-Bissau , Kenya, Lesotho, Liberia, Madagascar, Malawi, Mali, Mauritania , Mauritius, Mozambique , Namibia, Niger, Nigeria , Rwanda, Sao Tome and Principe, Senegal , Seychelles, Sierra Leone, Somalia, South Africa, South Sudan, Sudan, Tanzania, Togo, Uganda, Zambia , Zimbabwe
Region 10 - Latin America	Argentina, Bolivia, Brazil , Chile, Colombia, Costa Rica, Ecuador, El Salvador, Guatemala, Honduras, Mexico , Nicaragua, Panama, Paraguay, Peru, Uruguay and Venezuela

Least developed countries

High income countries with a budget ceiling

Other countries with a budget ceiling

[Migration priority countries](#)

[Migration priority countries + Least developed countries](#)

Kalite ve Deęerlendirme Kriterleri

- Proje Tasarımı ve İşbirlięi Düzenlemelerinin Kalitesi (40 puan)
- Stratejik Uygunluk (40 puan)
- Etki ve Yaygınlaştırma (20 puan)
- Her bölge için minimum 60 puan ve her kriter için %50 başarı şarttır

Önemli: Program önceliklerine ve AB hedeflerine uyum

Kalite Değerlendirmesi

Proje Tasarımı ve İşbirliği
Düzenlemelerinin Kalitesi
(max.40 puan)

TÜM PROJE için
yalnız BİR kez
cevaplanacaktır

Kalite Değerlendirmesi
*Her bölge için toplam ≥ 60
*Her kriter için %50

Stratejinin İlgililiği
(max. 40 puan)

Her bölge için
cevaplanacaktır.

Etki ve Yaygınlaştırma
(max. 20 puan)

Stratejinin İlgililiği (Bölge bazlı)

**Region-level award criterion:
Relevance of the strategy
(maximum 40 points)**

For each regional partnership:

- The extent to which the planned mobility project is relevant to the internationalisation strategy of the higher education institutions involved.
- The rationale for choosing staff and/ or student mobility.
- The rationale for targeting cooperation with higher education institutions/organisations in specific countries in the partner region.

Planlanan faaliyetlerin ilgili yükseköğretim kurumlarının uluslararasılaşma stratejisiyle ilgisi

Öğrenci ve/veya personel hareketliği seçilmesinin gerekçeleri ile geçmiş deneyimlerin planlanan faaliyetlerle ilgililiği

Stratejinin ilgililiđi

- Hedef bölge ile planladığınız etkinlikleri anlatınız ve ilgili tüm yükseköğretim kurumlarının uluslararasılaşma stratejisiyle nasıl ilişkili olduğunu açıklayın.

Düzenlemeyi planladığınız belirli hareketlilik türlerine, konu alanlarına ve ayrıca bu bölgedeki uluslararası ortaklarla beklenen işbirliği düzenlemeleri hakkında bilgi veriniz

Varsa, ortak yüksek öğretim kurumlarıyla önceki işbirliği deneyiminizi detaylandırın.

Bu projenin bölgede eğitim ve/veya araştırma alanında yeni işbirliklerine nasıl katkıda bulunacağını beklediğinizi açıklayınız.

Etki ve Yaygınlaştırma (Bölge bazlı)

**Region-level award criterion:
Impact and dissemination
(maximum 20 points)**

For each regional partnership:

- The potential impact of the project on participants, applicants, partner organisations, at local, regional and national levels
- The quality of measures aimed at disseminating the results of the mobility project at faculty and institution levels, and beyond where applicable, in all countries involved.

Etki

Yaygınlaştırma

Proje süresi boyunca ve sonrasında, hareketliliklerin bireyler ve kurumlar üzerindeki yerel, bölgesel ve ulusal düzeydeki etkisine ilişkin açıklama

Hareketliliklerin sonuçlarının nasıl izlenip değerlendirileceğine ilişkin açıklama

Proje sonuçlarının fakülte, üniversite ve ilgili ülkede yaygınlaştırılmasını amaçlayan faaliyetlere ilişkin bilgi

Etki ve Yaygınlaştırma

- Hareketlilik projesinin katılımcılar, yararlanıcılar, ve uluslararası ortaklar üzerinde yerel, bölgesel ve ulusal düzeylerde istenen etkisini açıklayınız.
- Hareketlilik projesinin sonuçlarını fakülte ve kurum seviyelerinde ve uygun olduğu durumlarda ötesine yaymak için bu bölge ile işbirliğinizde alınacak önlemleri açıklayın

Projenin Tasarımı ve İşbirliği Düzenlemelerinin Kalitesi

Project-level award criterion: Quality of the project design and cooperation arrangements (maximum 40 points)	<ul style="list-style-type: none">• The extent to which the applicant organisation describes with clarity the responsibilities, roles and tasks between partners.• The extent to which the proposal is relevant for the respect and promotion of shared EU values, such as respect for human dignity,
	<p>freedom, democracy, equality, the rule of law and respect for human rights, as well as fighting any sort of discrimination.</p> <ul style="list-style-type: none">• The completeness and quality of arrangements for the selection of participants, the support provided to them and the recognition of their mobility period (in particular in the third country not associated to the Programme).

Ortaklar arasındaki sorumluluk, rol ve görevlerin tanımlanması

Öğrenci/personelin seçimine yönelik düzenlemelerin netliği/eksiksizliği

Öğrenci/personelere sağlanacak destekler

Hareketliliklerin tanınmasına yönelik alınacak önlemler

AB değerlerinin (insan onuruna saygı, özgürlük, demokrasi, eşitlik, hukukun üstünlüğü, her türlü ayrımcılıkla mücadele) proje başvurusuna entegre edilmesi

Hareketlilik sınırlaması olan ülkeler

Region 1 Western Balkans	Albania, Bosnia and Herzegovina, Kosovo, Montenegro
Region 2 Neighborhood East	Armenia, Azerbaijan, Belarus, Georgia, Moldova, Ukraine
Region 3 South-Mediterranean Countries	Algeria, Egypt, Israel, Jordan, Lebanon, Libya, Morocco, Palestine, Syria, Tunisia
Region 4 Russia	Russia
Region 5 Asia	Bangladesh, Bhutan, Brunei, Cambodia, China, DPR Korea, Hong Kong, India, Indonesia, Japan, Korea, Laos, Macao, Malaysia, Maldives, Mongolia, Myanmar, Nepal, Pakistan, Philippines, Singapore, Sri Lanka, Taiwan, Thailand, Vietnam
Region 6 Central Asia	Afghanistan, Kazakhstan, Kyrgyzstan, Tajikistan, Turkmenistan, Uzbekistan
Region 7 Middle East	Bahrain, Iran, Iraq, Kuwait, Oman, Qatar, Saudi Arabia, United Arab Emirates, Yemen
Region 8 Pacific	Australia, Cook Islands, Fiji, Kiribati, Marshall Islands, Micronesia, Nauru, New Zealand, Niue, Palau, Papua New Guinea, Samoa, Solomon Islands, Timor-Leste, Tonga, Tuvalu, Vanuatu
Region 9 Sub-Saharan Africa	Angola, Benin, Botswana, Burkina Faso, Burundi, Cameroon, Cape Verde, Central African Republic, Chad, Comoros, Congo, Congo - Democratic Republic of the, Côte d'Ivoire, Djibouti, Equatorial Guinea, Eritrea, Eswatini, Ethiopia, Gabon, Gambia, Ghana, Guinea, Guinea-Bissau, Kenya, Lesotho, Liberia, Madagascar, Malawi, Mali, Mauritania, Mauritius, Mozambique, Namibia, Niger, Nigeria, Rwanda, Sao Tome and Principe, Senegal, Seychelles, Sierra Leone, Somalia, South Africa, South Sudan, Sudan, Tanzania, Togo, Uganda, Zambia, Zimbabwe
Region 10 Latin America	Argentina, Bolivia, Brazil, Chile, Colombia, Costa Rica, Ecuador, El Salvador, Guatemala, Honduras, Mexico, Nicaragua, Panama, Paraguay, Peru, Uruguay, Venezuela
Region 11 Caribbean	Antigua & Barbuda, Bahamas, Barbados, Belize, Cuba, Dominica, Dominican Republic, Grenada, Guyana, Haiti, Jamaica, St Kitts and Nevis, St Lucia, St Vincent & Grenadines, Suriname, Trinidad & Tobago
Region 12 US & Canada	United States of America, Canada

- ✓ Kırmızı ile renklendirilen ülkelere sadece personel ve doktora seviyesinde öğrenci gönderilebilir.
- ✓ Gelen yönlü hareketlilik için bir kısıtlama bulunmamaktadır.
- ✓ Kırmızı ile işaretli ülkeler OECD Kalkınma Yardımı Komitesi tarafından resmi kalkınma yardımı sağlanan ülkelerdir.
- ✓ DAC (Development Assistance Committee) list of ODA (Official Development Assistance) recipients listesi yıldan yıla güncelleniyor olsa da, 2022 proje süresince kırmızı ile işaretli ülkeler kullanılacaktır.

Dikkat

- Programın Yükseköğretime, ilgili bölgeye /ülkeye özgü önceliklerin gözetilmesi ve ilgili strateji belgelerine referans verilmesi
- Hedeflerin belirlenmesi ve strateji belgesiyle ilintilendirilmesi
 - Cevapların başvuran ve ortak kurumların durumlarını birlikte yansıtması
- Tekrarlardan ve ilgisiz/hikaye anlatımdan kaçınılması
- Program önceliklerinin gözetilmesi

Çalışma Takvimimiz

- **15.12.2024:** Akademik personel ile başvuru rehberinin paylaşılması
- **29.01.2025:** Projenin ilgili kısımlarının Erasmus Ofisi'ne gönderilmesi için son tarih *** Tarih yeni açıklanan başvuru tarihi nedeniyle güncellenmiştir.*
- **09.02.2025:** Erasmus Ofisi tarafından projelerin derlenmesi ve eksik belgelerin talep edilmesi
- **15.02.2025:** Projenin sisteme yüklenmesi, gerekli imzaların tamamlanması ve başvurunun gönderilmesi
- **19.02.2025:** Brüksel başvuru için son tarih
- **Başvurularınızı Word formatında iletmeniz gerekmektedir. Proje yazımlarınızı takvime uygun olarak tamamlamanız önemlidir.**

Dökümanları İnceleyelim

- **EK1 – KA171 Proje Yazım Formu** *29 Ocak tarihinde gönderilecek.*
- EK2- KA171 Proje Yazım Örneği
- EK3- Partner Institution Info Form
- EK4- Momerandum of Understanding
- EK5 – Draft Erasmus Inter-Institutional Agreement

Yardımcı dökümanlar:

- Tarsus University Erasmus KA171 Handbook
- Fact Sheet for Erasmus 2025-2026

Uygulamalı Bölüm

- 1. Örnek bir başvuru formu üzerinde çalışma

Başarılı bir başvuru için ipuçları

- ✓ Puanı arttırmaya yönelik çaba
- ✓ AB hedeflerine uygun ülke ve faaliyet türü seçimi
- ✓ Merkezin öncelik sıralamasına uygun faaliyet türü seçimi
- ✓ Farklı tür ve yönler için başvuru yapılması
- ✓ Rekabet olan bölge ve ülkeler üzerine düşünülmesi
- ✓ Kaynak durumunun değerlendirilmesi (Bölge bütçesi)
- ✓ Birden fazla bölge için başvuru yapılması
- ✓ Aynı bölgede birden fazla ülke için başvuru yapılması

Soru-Cevap

- Sorularınız için teşekkürler!

- iletişim

erasmus@Tarsus.edu.tr

Faydalı linkler

<https://erasmus.tarsus.edu.tr/tr/page/uluslararasi-kredi-hareketliligi-ka171/10336>

[Ulusal Ajans \(ua.gov.tr\)](http://ua.gov.tr)